



Persönliche Angaben

Alter der Leser

unter 25 Jahren	1,5 %	50-54 Jahre	6,8 %
25-29 Jahre	5,5 %	55-59 Jahre	6,8 %
30-34 Jahre	13,1 %	60-64 Jahre	7,7 %
35-39 Jahre	20,3 %	65-69 Jahre	3,4 %
40-44 Jahre	18,1 %	70-74 Jahre	2,7 %
45-49 Jahre	12,4 %	75 Jahre und älter	1,7 %

Daten der Leser

- Bei der Altersstruktur der LYDIA-Abonnenten überwiegen die 30- bis 49-Jährigen mit etwa **64 %**. Daraus resultiert das Durchschnittsalter von etwa **44 Jahren**.
- Über **76 %** der Leser sind verheiratet.
- Der Realschulabschluss ist mit **40,8 %** der häufigste Bildungsgrad bei der Leserschaft.

Bildungsgrad

Realschulabschluss	40,8 %
Hauptschulabschluss	33,5 %
Abitur	13,7 %
Hochschulabschluss	9,2 %
ohne Schulabschluss	2,8 %

LYDIA



Berufe der Leser

Art der Beschäftigungen

	Leser	Ehepartner
Hausfrau / Hausmann	21,5 %	0,8 %
teilzeitig angestellt / selbständig	18,5 %	0,8 %
ganztags angestellt / selbständig	11,4 %	25,9 %
pensioniert	6,2 %	5,5 %
nicht angestellt	4,3 %	0,3 %
zur Zeit auf Stellensuche	1,5 %	0,8 %
Schüler/in, Student/in	0,3 %	0,4 %
Sonstiges	1,0 %	0,8 %

Tätigkeitsbereich

Haushalt	48,5 %
Christliches Werk / Gemeinde	10,2 %
Medizinischer Bereich	7,0 %
Kaufmännischer Bereich	6,3 %
Sozialbereich	5,8 %
Mitarbeit im Familienbetrieb	4,4 %
Sekretärin / Bürokraft	4,4 %
Pädagogischer Bereich	4,2 %
Dienstleistung	3,5 %
Gastronomie / Hotellerie	0,8 %
Gestaltung / Grafik	0,5 %
Medien	0,4 %
Sonstiges	4,0 %

Lydia



Haushalt

Kinder pro Haushalt

keine	16,1 %
1 Kind	11,5 %
2 Kinder	30,2 %
3 Kinder	22,0 %
4 Kinder	14,7 %
5 Kinder	3,9 %
6 oder mehr Kinder	1,6 %

Gebiete

Kleinstadt oder ländliche Stadt	31,3 %
Ländliche Gegend	19,3 %
Randbezirk einer Großstadt	11,9 %
Großstadt	7,5 %

Bundesländer

Baden-Württemberg	21,9 %	Brandenburg	2,1 %
Sachsen	16,9 %	Berlin	1,7 %
Nordrhein-Westfalen	12,7 %	Sachsen-Anhalt	1,7 %
Bayern	11,4 %	Mecklenburg-Vorpommern	1,4 %
Niedersachsen	11,4 %	Hamburg	1,0 %
Hessen	7,8 %	Schleswig-Holstein	0,9 %
Rheinland-Pfalz	4,5 %	Bremen	0,7 %
Thüringen	3,2 %	Saarland	0,7 %

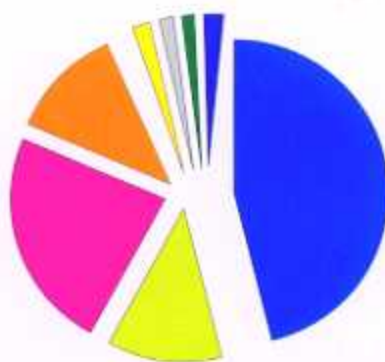
Lydia



Kirchenzugehörigkeit

Unsere Leser gehören folgenden Kirchen an

Evangelische Kirche	46,0 %
Katholische Kirche	12,0 %
Klassische Freikirchen	23,4 %
Pfingst- / Charismatische Gemeinden	11,9 %
7-Tags-Adventisten	1,8 %
Keine	1,5 %
Mennonitische Kirche	1,3 %
Sonstige	2,1 %



Lydia

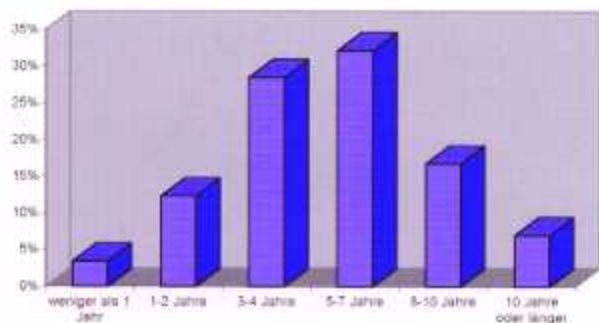


Leseverhalten

Leser-Intensität

Ich lese LYDIA gründlich, eine Seite nach der andern	53,2 %
Ich gehe sie durch und lese interessante Beiträge	41,7 %
Ich blättere sie durch und schaue mir Beiträge vereinzelt an	4,2 %
Ich überfliege sie nur	0,5 %
Ich lese sie normalerweise nicht	0,3 %

Abo-Dauer



weniger als 1 Jahr	3,4 %
1-2 Jahre	12,3 %
3-4 Jahre	28,5 %
5-7 Jahre	32,1 %
8-10 Jahre	16,7 %
10 Jahre oder länger	7,0 %

Lydia



Werbung

Über LYDIA

Fast die Hälfte aller Abonentinnen - **49,5 %** - haben auf Grund einer Anzeige in LYDIA schon einmal christliche Bücher gekauft.

Aber nicht nur Werbung für Bücher, auch die verschiedensten anderen Anzeigen, Beilagen und Beihefter werden von der weiblichen Leserschaft besonders beachtet.

Weil wir auch hierin unsere Verantwortung sehen, achten wir besonders auf die Ziele und Motivationen der bei uns werbenden Kunden.

Natürlich ist Werbung aus kaufmännischen Überlegungen heraus sehr wichtig für jede Publikation. Trotzdem möchten wir LYDIA damit nicht überfrachten. Deshalb achten wir darauf, dass etwa **85 %** der Zeitschrift werbefrei ist.

Leser-Umfrage

Wodurch sind Sie auf die christlichen Bücher, die Sie im letzten Jahr erworben haben, aufmerksam geworden?

durch den Besuch einer Buchhandlung	28,9 %
durch den Rat einer Freundin	22,5 %
durch Anzeigen in einer Zeitschrift	18,0 %
durch Buchvorstellungen	14,1 %
durch Direktwerbung in der Post	11,5 %
durch den Rat eines Pastors	3,3 %
Sonstiges	2,6 %

Lydia